

Manuel d'installation de Joomla 1.5



Joomla!™

Proposé par l'AFUJ

Association Francophone des Utilisateurs de Joomla!



www.afuj.fr

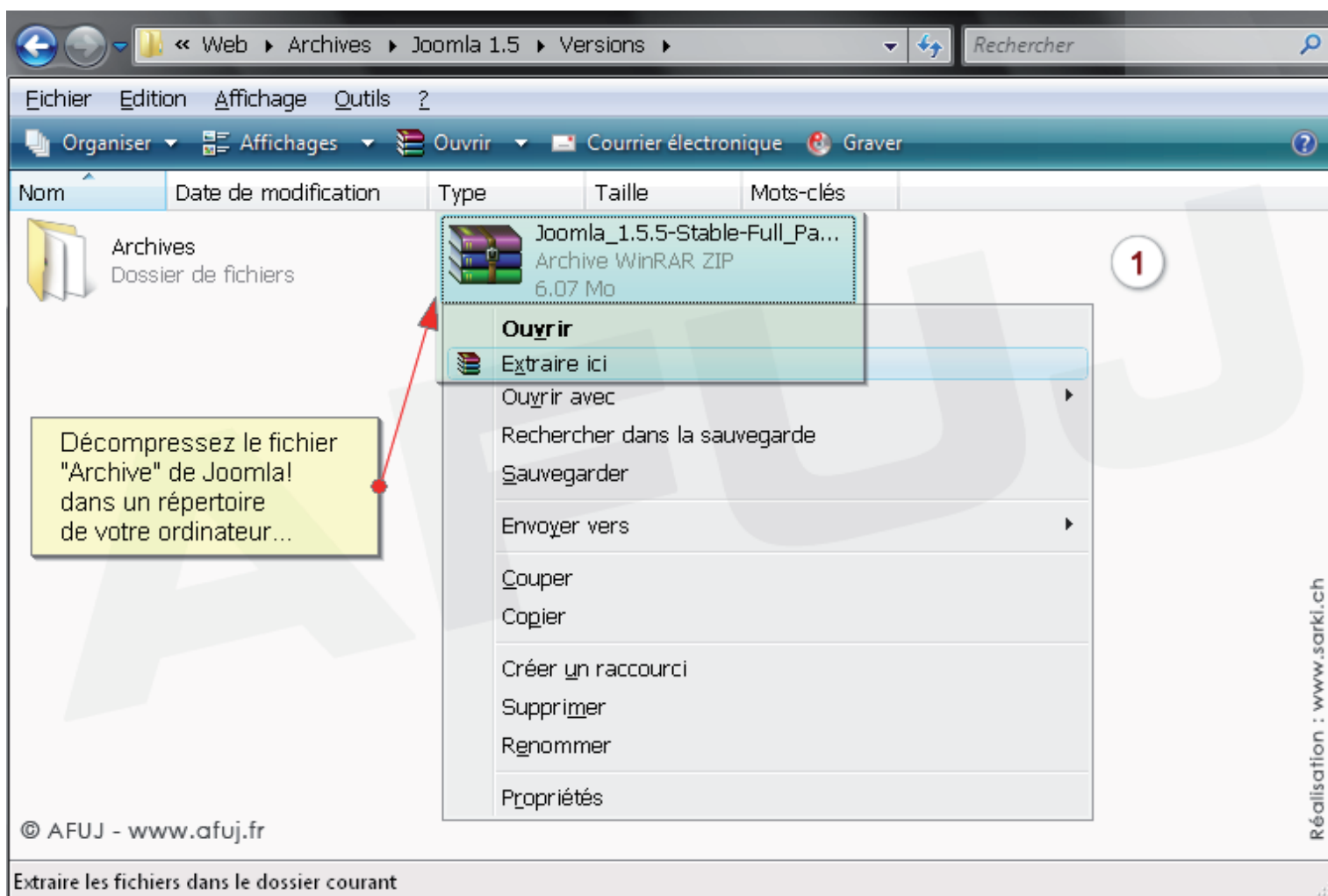
Réalisation : www.sarki.ch

Edition du 29 janvier 2009

Les 4 étapes de la préparation à l'installation

1. Décompression de l'archive
2. Envoi des fichiers sur le serveur (hébergeur)
3. Modification des droits sur les répertoires/fichiers (CHMOD)
4. Création de la base de données

1. Décompression de l'archive



Télécharger la dernière version de Joomla! en français : www.joomla.fr

2. Envoi des fichiers sur serveur distant (hébergeur Web)

Dans cet exemple, le logiciel FTP utilisé pour le transfert des fichiers est Filezilla

The screenshot shows the FileZilla interface with the following components:

- Header:** FileZilla - Connecté à Sarki (www.sarki.ch) and Filezilla - Logiciel FTP gratuit.
- Menu:** Fichier, Edition, Transfert, Affichage, File d'Attente, Serveur, Aide.
- Fields:** Adresse: www.sarki.ch, Utilisateur: utilisateur, Mot de passe: [masked], Port: 21, Connexion Rapide.
- Command Log:** TYPE A, 200 Type set to A, PASV, 227 Entering Passive Mode (84,16,84,4,233,65), LIST, 150 Opening ASCII mode data connection for file list, 226 Transfer complete, Succès du listage du répertoire.
- Local Site:** D:\Documents\Web\Archives\Joomla 1.5\Versions\Joomla_1.5...-Stable-I. Contains folders: Joomla_1.5...-Stable-Full_Package-FR, administrator, cache.
- Remote Site:** /web/jce15/. Contains folders: administrator, cache.
- Annotations:** Yellow boxes with red arrows pointing to the address, user, password, and port fields. A larger yellow box with a red arrow points to the local site tree, containing text about transferring files to the remote site.
- File Lists:** Two tables showing file details for the local and remote sites. The local site list includes folders like administrator, cache, components, images, includes, installation, language, libraries, logs, media, modules, plugins, templates, tmp, xmlrpc and files like CHANGELOG.php, configuration.php-dist, COPYRIGHT.php, CREDITS.php, htaccess.txt, index.php, index2.php, INSTALL.php, LICENSE.php, LICENSES.php, robots.txt. The remote site list shows a similar structure.
- Footer:** Prêt, © AFUJ - www.afuj.fr, File d'attente: 0 octets.

Transférez l'ensemble du dossier dans un répertoire du serveur distant (Hébergeur Web)
De préférence, à la racine de l'espace sur lequel renvoie le nom de domaine (www.site.com)
Vous pouvez cependant utiliser un sous-répertoire pour installer Joomla! (www.site.com/joomla)
Vous pouvez ensuite créer un sous-domaine dirigeant vers ce sous-répertoire (joomla.site.com)

Nom	Taille	Type	Modifié	Nom	Taille	Type	Date	Heure	Permissions
..				..					
administrator		Dossier de fi...	29.07.2008...	administrator		Dossier d...	29.07.2...	17:58	drwxrwsrwx
cache		Dossier de fi...	29.07.2008...	cache		Dossier d...	29.07.2...	17:59	drwxrwsr-x
components		Dossier de fi...	29.07.2008...	components		Dossier d...	29.07.2...	18:00	drwxrwsrwx
images		Dossier de fi...	29.07.2008...	images		Dossier d...	29.07.2...	18:00	drwxrwsr-x
includes		Dossier de fi...	29.07.2008...	includes		Dossier d...	29.07.2...	18:01	drwxrwsr-x
installation		Dossier de fi...	29.07.2008...	installation		Dossier d...	29.07.2...	18:02	drwxrwsr-x
language		Dossier de fi...	29.07.2008...	language		Dossier d...	29.07.2...	18:03	drwxrwsr-x
libraries		Dossier de fi...	29.07.2008...	libraries		Dossier d...	29.07.2...	18:05	drwxrwsr-x
logs		Dossier de fi...	29.07.2008...	logs		Dossier d...	29.07.2...	18:05	drwxrwsr-x
media		Dossier de fi...	29.07.2008...	media		Dossier d...	29.07.2...	18:05	drwxrwsr-x
modules		Dossier de fi...	29.07.2008...	modules		Dossier d...	29.07.2...	18:06	drwxrwsrwx
plugins		Dossier de fi...	29.07.2008...	plugins		Dossier d...	29.07.2...	18:09	drwxrwsr-x
templates		Dossier de fi...	29.07.2008...	templates		Dossier d...	29.07.2...	18:11	drwxrwsr-x
tmp		Dossier de fi...	29.07.2008...	tmp		Dossier d...	29.07.2...	18:11	drwxrwsr-x
xmlrpc		Dossier de fi...	29.07.2008...	xmlrpc		Dossier d...	29.07.2...	18:11	drwxrwsr-x
CHANGELOG.php	64 Ko	PHP Script	27.07.2008...	CHANGELOG.php	65612	PHP Script	29.07.2...	18:11	-rw-rw-r--
configuration.php-dist	3 Ko	Fichier PHP-...	27.07.2008...	configuration.php-dist	3362	Fichier P...	29.07.2...	18:11	-rw-rw-r--
COPYRIGHT.php	1 Ko	PHP Script	27.07.2008...	COPYRIGHT.php	1174	PHP Script	29.07.2...	18:11	-rw-rw-r--
CREDITS.php	12 Ko	PHP Script	27.07.2008...	CREDITS.php	12776	PHP Script	29.07.2...	18:11	-rw-rw-r--
htaccess.txt	2 Ko	Document te...	27.07.2008...	htaccess.txt	2663	Documen...	29.07.2...	18:11	-rw-rw-r--
index.php	2 Ko	PHP Script	27.07.2008...	index.php	2051	PHP Script	29.07.2...	18:11	-rw-rw-r--
index2.php	590	PHP Script	27.07.2008...	index2.php	590	PHP Script	29.07.2...	18:11	-rw-rw-r--
INSTALL.php	4 Ko	PHP Script	27.07.2008...	INSTALL.php	4344	PHP Script	29.07.2...	18:11	-rw-rw-r--
LICENSE.php	17 Ko	PHP Script	27.07.2008...	LICENSE.php	17816	PHP Script	29.07.2...	18:11	-rw-rw-r--
LICENSES.php	29 Ko	PHP Script	27.07.2008...	LICENSES.php	30703	PHP Script	29.07.2...	18:11	-rw-rw-r--
robots.txt	304	Document te...	27.07.2008...	robots.txt	304	Documen...	29.07.2...	18:11	-rw-rw-r--

Télécharger le logiciel gratuit Filezilla : <http://www.filezilla.fr>

Définition FTP :

le File Transfer Protocol (protocole de transfert de fichiers), est un protocole de communication dédié à l'échange de fichiers informatique sur un réseau TCP/IP (Internet)

3. Modification des droits sur les répertoires (CHMOD)

Permissions des dossiers

Dossier	État
administrator/backups/	Lecture seule
administrator/components/	Lecture seule
administrator/language/	Lecture seule
administrator/language/en-GB/	Lecture seule
administrator/language/fr-FR/	Lecture seule
administrator/modules/	Lecture seule
administrator/templates/	Lecture seule
components/	Lecture seule
images/	Lecture seule
images/banners/	Lecture seule
images/stories/	Lecture seule
language/	Lecture seule
language/en-GB/	Lecture seule
language/fr-FR/	Lecture seule
language/pdf_fonts/	Lecture seule
media/	Lecture seule
modules/	Lecture seule
plugins/	Lecture seule
plugins/content/	Lecture seule
plugins/editors/	Lecture seule
plugins/editors-xttd/	Lecture seule
plugins/search/	Lecture seule
plugins/system/	Lecture seule
plugins/user/	Lecture seule
plugins/xmlrpc/	Lecture seule
tmp/	Lecture seule
templates/	Lecture seule
Dossier du cache /home/www/.../cache/	Lecture seule
Dossier du cache /home/www/.../administrator/cache/	Lecture seule

3

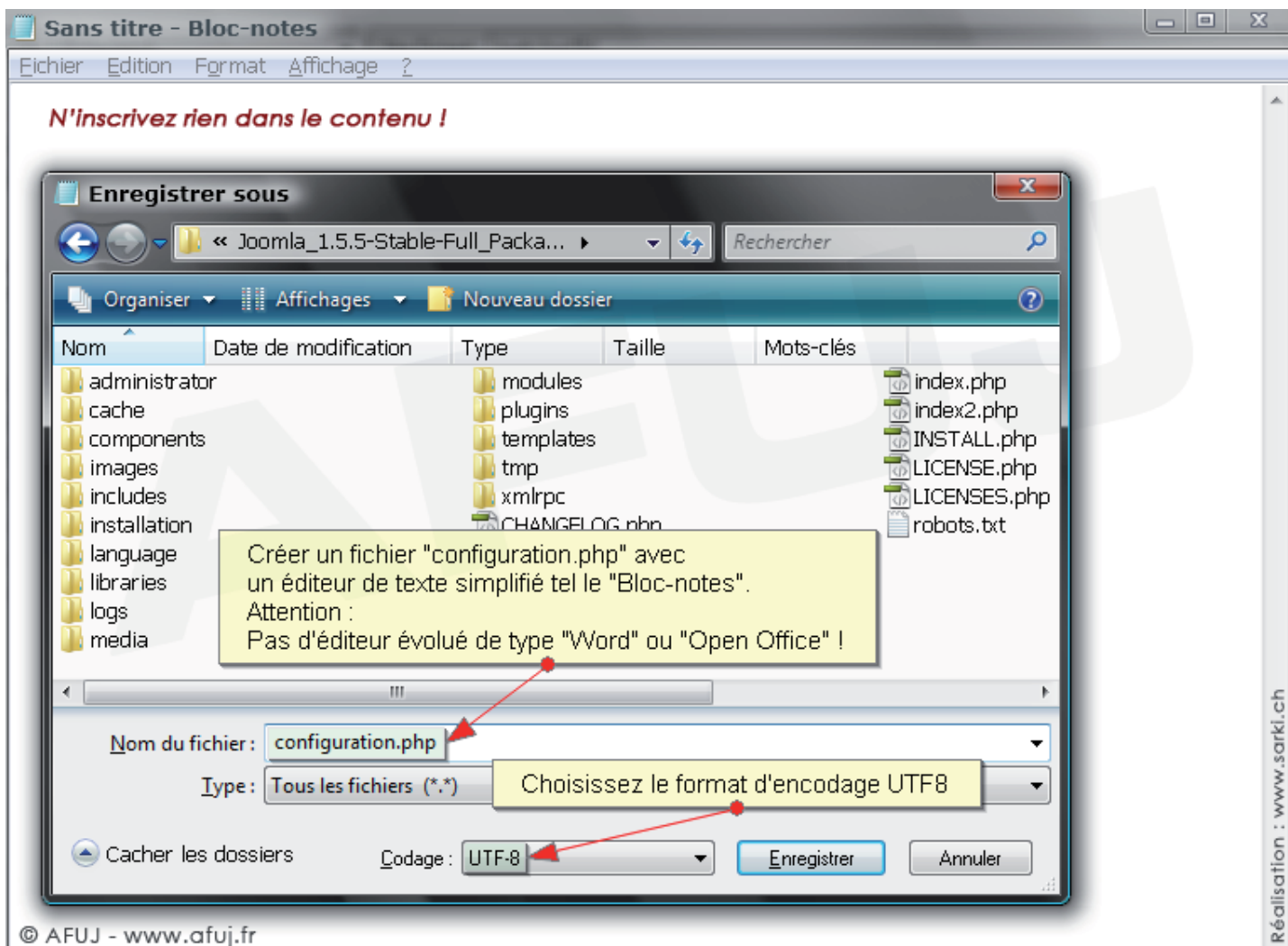
Vous devez changer les droits sur les répertoires pour y autoriser l'écriture ou la modification des fichiers
CHMOD 776 ou 777 selon les hébergeurs

Modifiable

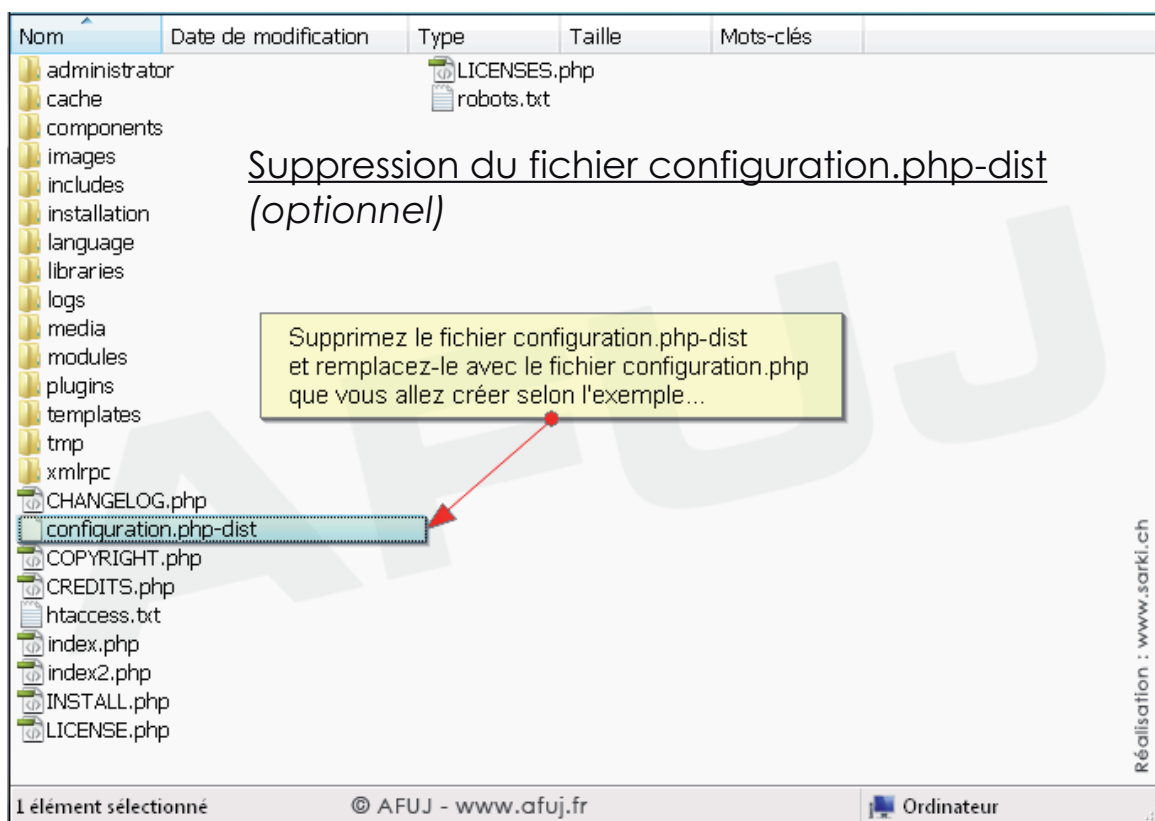
Chemin absolu, dépendant du serveur/hébergeur

Attention :

Le répertoire accueillant Joomla! doit aussi être en mode d'écriture (CHMOD 776 ou 777)
Si vous ne pouvez pas lui attribuer ce droit, veuillez observer la procédure suivante pour créer un fichier de configuration (vide) nécessaire à l'installation.



Envoyez-le sur le serveur à la racine du répertoire Joomla! et attribuez-lui le droit d'écriture.



4. Création de la base de données

Dans cet exemple, la base de données et l'utilisateur sont créés dans phpMyAdmin, inclut avec le serveur local Mov'AMP pour Joomla!

4 Ajouter un utilisateur

Création d'un utilisateur et d'une base de données portant son nom

Information pour la connexion

Nom d'utilisateur: Entrez une valeur: **Création d'un utilisateur nommé "joomla1"**

Serveur: Entrez une valeur:

Mot de passe: Entrez une valeur: **Choisir un mot de passe**

Entrer à nouveau:

Générer un mot de passe:

Base de données pour cet utilisateur

Aucune

Créer une base portant son nom et donner à cet utilisateur tous les privilèges sur cette base **Création d'une base de données portant le nom d'utilisateur : joomla1**

Donner les privilèges passepartout ("%")

Privilèges globaux (Tout cocher / Tout décocher)

Veillez noter que les noms de privilèges sont exprimés en anglais

Données	Structure	Administration	Limites de ressources
<input checked="" type="checkbox"/> SELECT	<input checked="" type="checkbox"/> CREATE	<input checked="" type="checkbox"/> GRANT	<i>Note : Une valeur de 0 (zero) enlève la limite.</i> MAX QUERIES PER HOUR <input type="text" value="0"/> MAX UPDATES PER HOUR <input type="text" value="0"/> MAX CONNECTIONS PER HOUR <input type="text" value="0"/>
<input checked="" type="checkbox"/> INSERT	<input checked="" type="checkbox"/> ALTER	<input checked="" type="checkbox"/> SUPER	
<input checked="" type="checkbox"/> UPDATE	<input checked="" type="checkbox"/> INDEX	<input checked="" type="checkbox"/> PROCESS	
<input checked="" type="checkbox"/> DELETE	<input checked="" type="checkbox"/> DROP	<input checked="" type="checkbox"/> RELOAD	
<input checked="" type="checkbox"/> FILE	<input checked="" type="checkbox"/> CREATE TEMPORARY TABLES	<input checked="" type="checkbox"/> SHUTDOWN	
	<input checked="" type="checkbox"/> EXECUTE	<input checked="" type="checkbox"/> SHOW DATABASES	
		<input checked="" type="checkbox"/> LOCK TABLES	
		<input checked="" type="checkbox"/> REFERENCES	
		<input checked="" type="checkbox"/> REPLICATION CLIENT	
		<input checked="" type="checkbox"/> REPLICATION SLAVE	

© AFUJ - www.afuj.fr

Réalisation : www.sarki.ch

Télécharger le serveur Mov'AMP pour Joomla! en français : www.joomladraft.com

Télécharger le serveur Mov'AMP avec des versions prémodées de Joomla! 1.5 en français : www.sarki.ch/joomla

Pourquoi un serveur local ?

Le serveur local permet de tester Joomla! comme chez un hébergeur Web, de développer des templates (habillage de site) et des extensions.

Il comprend un serveur Apache, un serveur de bases de données MySQL, et le logiciel phpMyAdmin.

Les 7 étapes de l'installation de Joomla! 1.5

1. Choix de la langue d'installation
2. Pré-installation
3. License
4. Configuration de la base de données
5. Configuration FTP
6. Configuration principale
7. Suppression du dossier d'installation



1. Choix de la langue d'installation

Étapes

1 : Langue

1

2 : Pré-installation

3 : Licence

4 : Base de données

5 : Configuration FTP

6 : Configuration

7 : Terminer



Choix de la langue

2. Cliquez sur suivant

Suivant

Sélectionnez la langue

Veillez sélectionner la langue à utiliser au cours de l'installation de Joomla!

1. Choisissez la langue d'installation

be-BY - Беларуская
bg-BG - Български (България)
bn-IN - Bengali (India)
bs-BA - Bosnian (Bosnia and Herzegovina)
ca-ES - Catalan
cs-CZ - Český (Czech)
da-DK - Danish (DK)
de-AT - German (AT)
de-CH - German (CH)
de-DE - Deutsch (DE)
el-GR - Greek
en-GB - English (United Kingdom)
en-US - English (United States)
eo-XX - Esperanto
es-ES - Spanish (Español internacional)
eu-ES - Basque (Euskara estandarra)
fa-IR - Persian (پارسی)
fi-FI - Finnish (Suomi)
fr-FR - French (Fr)
he-IL - Hebrew (Israel)
hr-HR - Croatian (Hr)
hu-HU - Hungarian (Magyar)
it-IT - Italian (Italy)
ja-JP - Japanese (JP)
ko-KR - Korean (Republic of Korea)
lo-LA - Lao (ລາວ)

2. Pré-installation

Étapes

1 : Langue

2 : Pré-installation **2**

3 : Licence

4 : Base de données

5 : Configuration FTP

6 : Configuration

7 : Terminer



Pré-installation

Vérifier à nouveau

← Précédent

Suivant →

Vérifications de pré-installation pour Joomla! 1.5.4 Production/Stable [Naiki] 6-July-2008 22:00 GMT:

Si certains éléments sont marqués **No** votre système n'est pas configuré correctement pour pouvoir exécuter Joomla!. Veuillez corriger les éléments qui s'imposent, sinon l'installation de Joomla! pourrait ne pas fonctionner correctement.

Le fichier "configuration.php" doit être présent à la racine du site en mode écriture (CHMOD 776 ou 777) Vous pouvez le créer avec un simple éditeur de texte.

Version de PHP >= 4.3.10	Oui
- Support de la compression zlib	Oui
- Support de XML	Oui
- Support de MySQL	Oui
Directive Mbstring langage par défaut	Oui
Directive Mbstring overload désactivée	Oui
configuration.php Modifiable	Oui

Information des outils nécessaires sur le serveur

Paramètres recommandés:

Ces paramètres PHP sont recommandés afin d'assurer une pleine compatibilité avec Joomla!. Toutefois, Joomla! devrait quand même fonctionner correctement si vos paramètres ne correspondent pas à ceux recommandés.

Configuration PHP recommandée (optimale dans cet exemple)

Directive	Recommandé	Actuel
Safe Mode:	Off	Off
Afficher les erreurs:	Off	Off
Transferts de fichier:	On	On
Magic Quotes Runtime:	Off	Off
Register Globals:	Off	Off
Output Buffering:	Off	Off
Session Auto Start:	Off	Off

Joomla! est un logiciel libre sous licence GNU/GPL v2.0.

3. License

Étapes

1 : Langue

2 : Pré-installation

3 : Licence

3

4 : Base de données

5 : Configuration FTP

6 : Configuration

7 : Terminer



Licence

Joomla! est sous license GNU

← Précédent

Suivant →

Licence Publique Générale GNU:

Table of Contents

- GNU GENERAL PUBLIC LICENSE
 - Preamble
 - TERMS AND CONDITIONS FOR COPYING, DISTRIBUTION AND MODIFICATION
 - How to Apply These Terms to Your New Programs

Description de la license GNU

GNU GENERAL PUBLIC LICENSE

Version 2, June 1991

Copyright (C) 1989, 1991 Free Software Foundation, Inc.
59 Temple Place - Suite 330, Boston, MA 02111-1307, USA

Everyone is permitted to copy and distribute verbatim copies of this license document, but changing it is not allowed.

Preamble

The licenses for most software are designed to take away your freedom to share and change it. By contrast, the GNU General Public License is intended to guarantee your freedom to share and change free software--to make sure the software is free for all its users. This General Public License applies to most of the Free Software Foundation's software and to any other program whose authors commit to using it. (Some other Free Software Foundation software is covered by the GNU Library General Public License instead.) You can apply it to your programs, too.

When we speak of free software, we are referring to freedom, not price. Our General Public Licenses are designed to make sure that you have the freedom to distribute copies of free software (and charge for this service if you wish), that you receive source code or can get it if you want it, that you can change the software or use pieces of it in new free programs; and that you know you can do these things.

To protect your rights, we need to make restrictions that forbid anyone to deny you these rights or to ask you to surrender the rights. These restrictions translate to certain responsibilities for you if you distribute copies of the software, or if you modify it.

4. Configuration de la base de données

Étapes

1 : Langue

2 : Pré-installation

3 : Licence

4 : Base de données **4**

5 : Configuration FTP

6 : Configuration

7 : Terminer



Configuration de la base de données

← Précédent Suivant →

Paramètres de connexion:

Le paramétrage de Joomla! pour fonctionner sur votre serveur nécessite quatre étapes simples...

Dans cette étape de configuration de la base de données:

Paramètres simples

Sélectionnez le type de base de données dans la liste déroulante. En général **mysql**.

Entrez le nom d'hôte (hostname) du serveur de base de données sur lequel Joomla! sera installé. Note: Ce n'est pas nécessairement le même que votre serveur Web. En cas de doute renseignez vous auprès de votre hébergeur.

Entrez l'identifiant, le mot de passe et le nom de la base de donnée MySQL à utiliser avec Joomla!. Ces éléments doivent déjà exister pour la base de donnée que vous allez utiliser.

Paramètres avancés

Sélectionnez comment manipuler les tables d'une précédente installation.

Entrez un préfixe à utiliser par les tables de cette installation Joomla!.

Supprimer ou sauvegarder les tables d'une version précédente de Joomla!

"jos_" est le préfixe par défaut de Joomla!

Nom d'utilisateur et mot de passe d'accès à la base de données

Paramètres de base

Type de la base de données
mysql Généralement **MySql**

Nom du serveur
localhost Habituellement **localhost** ou un nom d'hôte fourni par votre hébergeur

Nom d'utilisateur
root Soit **root** ou un identifiant fourni par votre hébergeur

Mot de passe
●●●●●● Pour la sécurité du site l'utilisation d'un mot de passe est obligatoire pour le compte mysql. C'est le même mot de passe utilisé pour accéder à votre base de données.

Nom de la base de données
joomla1 Certains hébergeurs limitent le nombre de noms de BDD par site. Utilisez dans ce cas les préfixes de table pour distinguer les sites Joomla! utilisant la même base de données.

Paramètres avancés

Supprimer les tables existantes

Sauvegarder les anciennes tables Toute sauvegarde de tables d'une installation précédente de Joomla! sera remplacée

Préfixe des tables
jos_ N'utilisez pas le préfixe 'bak_', qui est réservé à la sauvegarde des tables

5. Configuration FTP

Étapes

1 : Langue

2 : Pré-installation

3 : Licence

4 : Base de données

5 : Configuration FTP

6 : Configuration

7 : Terminer

Configuration FTP

Accès FTP selon besoin

← Précédent

Suivant →

Configuration FTP:

En raison de restrictions sur le système de permission de fichier, pour les systèmes Linux et autres systèmes Unix, ainsi que pour des restrictions sur la directive PHP Safe Mode et pour que tous les utilisateurs puissent utiliser l'installateur Joomla! une couche FTP existe afin de permettre la manipulation du système de fichier.

Entrez un identifiant et mot de passe FTP permettant l'accès à la racine du répertoire de Joomla! , ce sera le compte FTP permettant les opérations sur le système de fichier lorsque Joomla! aura besoin d'accéder au FTP pour terminer une tâche. Pour des raisons de sécurité, il est préférable, si vous avez la possibilité de le faire, d'avoir un compte FTP séparé ayant accès uniquement à l'installation de Joomla!, et pas à tout le serveur web .

Note: Si l'installation se fait sous Windows la couche FTP n'est pas nécessaire

Information :
L'activation de la couche FTP peut empêcher l'installation de certaines extensions.
Selon les besoins, elle peut être désactivée dans la configuration de Joomla!

Paramètres de base

- Oui
 Non

Activer la couche FTP pour les fichiers système

Identifiant FTP

joomla

Mot de passe FTP

••••••

Chemin de la racine FTP

web/

Recherche automatique du chemin FTP

Vérifier les paramètres FTP

Paramètres avancés

Serveur FTP

127.0.0.1

Port FTP

21

Sauvegarder le mot de passe FTP

- Oui
 Non

Accès FTP

Adresse IP du nom de domaine de votre site

Port FTP par défaut

Joomla! est un logiciel libre sous licence GNU/GPL v2.0.

6. Configuration principale

Étapes

1 : Langue

2 : Pré-installation

3 : Licence

4 : Base de données

5 : Configuration FTP

6 : Configuration

6a

7 : Terminer

Configuration principale

← Précédent Suivant →

Nom du site:

Nom indexé dans les moteurs de recherche et affiché dans la barre du navigateur

Veuillez indiquer le nom de votre site Joomla!

Nom du site

Confirmez l'email et le mot de passe de l'administrateur

Entrez votre adresse email, ce sera l'adresse email Super Administrateur du site. Entrez le mot de passe et confirmez le dans les champs suivant. Ce mot de passe sera utilisé à la fin de l'installation pour accéder au panneau d'administration associé à l'identifiant **admin.**

Dans le cas d'une migration vous pouvez ignorer cette section, vos paramètres seront automatiquement récupérés.

Charger les données d'exemples, restaurer ou migrer un contenu sauvegardé

Important! Il est conseillé aux débutants d'installer les données d'exemples. Pour cela il est nécessaire de sélectionner l'option et de cliquer sur le bouton avant de passer à l'étape suivante.

Avant de quitter l'installation vous pouvez peupler la base de données du site avec des données. Il y a trois options pour le faire:

1. Les données d'exemples peuvent être insérés. Pour cela, choisissez la première option et cliquez sur le bouton Installer les données d'exemples.

Adresse email recevant par défaut les notifications système

Votre email

Mot de passe de l'admin

Confirmer le mot de passe admin

Mote de Passe de connexion à l'administration de Joomla!

"admin" est le nom d'utilisateur par défaut attribué par l'installation.

N'oubliez pas de le modifier ensuite dans la gestion de l'utilisateur !

Installer les données d'exemples

Cette installation est fortement recommandée pour les débutants. Ceci installera des exemples par défaut qui sont contenu dans le paquet d'installation.

Installer les données d'exemples

Charger le script de *Le script de migration doit soit être créé via l'ancien site*

Installation de données "Exemples" propres à Joomla! (sections, catégories, contenus, contact, modules, etc.)

6. Configuration principale (suite...) / Migration de Joomla 1.0.x à 1.5.x

6b

Avant de quitter l'installation vous pouvez peupler la base de données du site avec des données. Il y a trois options pour le faire:

1. Les données d'exemples peuvent être insérés. Pour cela, choisissez la première option et cliquez sur le bouton Installer les données d'exemples.

2.a Le fichier de script SQL compatible Joomla! 1.5 peut être transféré depuis l'hôte local et être exécuté sur le site. Ceci peut vous servir pour installer des exemples de données dans votre langue ou pour restaurer une sauvegarde Joomla! 1.5. Le script doit avoir un préfixe de tables correct, être en utf-8 et être compatible avec le schéma de base de données de Joomla! 1.5.

2.b Migration de contenu depuis d'anciennes versions. Vérifier dans "Joomla! 1.0 Migration Script" que l'option soit activé pour permettre le support de la migration depuis une ancienne version vers Joomla! 1.5, les conversions obligatoires se faisant 'à la volée'. Le fichier de script peut être créé automatiquement dans l'ancien site grâce au composant `com_migrator`. Pour de plus amples renseignements sur ce composants reportez vous aux instructions en anglais [Joomla! 1.5 Migration Guide](#).

L'utilitaire de transfert supporte les fichiers sql non-compressés et les scripts compressés en zip ou gz. Les fichiers compressés ne doivent comporter qu'un seul script sql. Vous pouvez cocher l'option "J'ai déjà transféré le script de migration" si vous trouvez que le fichier est trop volumineux à manipuler (erreurs mémoire et limite temporelle) et transférer le fichier dans `"/installation/sql/migration/"` nommé `migrate.sql` (aucune compression autorisée). Enfin...

3. Installation vierge Si vous ne désirez pas de données exemple, de données de migration d'un ancien site, ou de données provenant d'une sauvegarde, mais souhaitez simplement avoir une installation vierge, après avoir saisi le nom du site, l'email de l'administrateur et son mot de passe, vous devez simplement passer à l'étape **Terminer** en cliquant sur *Suivant*.

Installer les données d'exemples

- Charger le script de migration** *Le script de migration doit soit être créé via l'ancien site grâce à l'outil de migration `com_migrator` pour être conforme. Indiquez la préfixe de table et l'encodage (paramètre `_ISO` du fichier de langue ou telle qu'affiché dans le navigateur info/encoding/source) de l'ancien site. Le script de migration SQL doit être compatible avec Joomla! 1.5 et avoir le préfixe de table approprié.*

Taille maximum de téléchargement La taille maximum autorisée lors de transferts de fichier par votre serveur est de 2.00MB.

Ancien préfixe de table

Encodage ancien site


Script de migration

J'ai déjà transféré le script de migration sur le serveur (p.ex. via FTP/SCP)

Ce script est un script de migration Joomla! 1.0.

Migration de Joomla! 1.0.x vers Joomla! 1.5.x

7. Suppression du dossier d'installation




Joomla! Installation

Version 1.5

Étapes

- 1 : Langue
- 2 : Pré-installation
- 3 : Licence
- 4 : Base de données
- 5 : Configuration FTP
- 6 : Configuration
- 7 : Terminer**






Terminer

Félicitations! Joomla! est installé.

Cliquez sur le bouton Site pour afficher votre site Joomla! ou bien cliquez sur le bouton Admin pour vous connecter à l'administration.

Dans le site d'aide Joomla! consacré aux langues, vous trouverez un guide simple vous expliquant comment installer pas-à-pas votre pack de langue dans Joomla!
Vous trouverez une liste de liens vers les packs de langues disponibles.
Cliquez sur le bouton de droite pour ouvrir la page d'aide dans une nouvelle fenêtre.

Accès au site → Site  Admin 

Accès à l'Administration générale du site (backend) → Admin 

N'OUBLIEZ PAS DE SUPPRIMER COMPLÈTEMENT LE RÉPERTOIRE '/INSTALLATION' ainsi que le fichier 'INSTALL.php'
. Vous ne pourrez pas aller au delà de cette étape tant que le répertoire d'installation ne sera pas supprimé. Ceci pour des raisons de sécurité de Joomla!.

Informations de connexion à l'administration

Identifiant: admin → Pour des raisons de sécurité, à modifier après connexion

Joomla! dans votre langue ?
Visitez le site d'aide de Joomla! pour plus d'informations et de téléchargements.

Joomla! est installé et opérationnel !

Joomla! est un logiciel libre sous licence GNU/GPL v2.0.

© AFUJ - www.afuj.fr

Réalisation : www.sarkl.ch

Page 15



Association Francophone des Utilisateurs de Joomla!

www.afuj.fr

Ce document vous est proposé par l'AFUJ,
Association Francophone des Utilisateurs de Joomla!

Son utilisation est libre,
mais sa commercialisation est strictement interdite !



Réalisation : www.sarki.ch

Edition du 29 janvier 2009